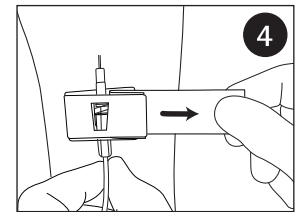
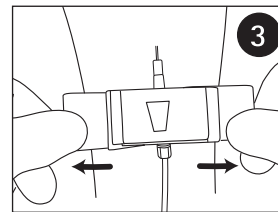
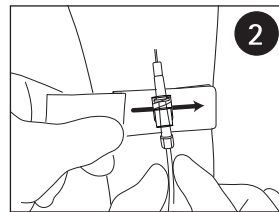
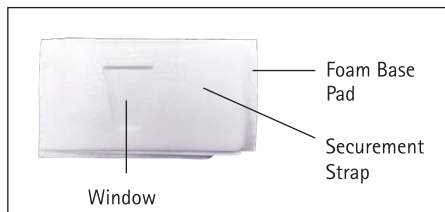


Clik-FIX®

Universal Hub / Luer Lock Catheter Securement Device (Pediatric)



REF LLS-1024B

DESCRIPTION

The B. Braun Medical Clik-FIX Universal Hub / Luer Lock Catheter Securement Device (Pediatric) is an adhesive securement device (ASD) designed to provide securement and stabilization for IV catheters and catheter connections, as well as various medical tubing.

INDICATIONS

The Clik-FIX Universal Hub / Luer Lock Catheter Securement Device (Pediatric) is intended to stabilize most intravascular catheters with a Luer lock connection, as well as various medical tubing.

CONTRAINDICATIONS

Do not use the device on compromised skin (i.e., open wounds, burns, lesions, rash, or other irritation and/or patients with known tape or adhesive allergies or hypersensitive skin).

ADVERSE REACTIONS

Skin irritation.

WARNING AND PRECAUTIONS

- Follow facility protocol when placing and removing the device. Observe universal precautions.
- Do not use a Clik-FIX device on patients who are allergic to adhesives and on non-adherent skin.

- Do not apply alcohol, acetone, or other liquid agent directly on the Clik-FIX device when in use, as it can weaken the device.
- During application and removal of the Clik-FIX device, take care to minimize manipulation and movement of the catheter.
- Prepare the skin surface according to facility protocol. Remove oil and moisture from application area and allow the area to completely dry.
- Routinely inspect the Clik-FIX device, insertion site, and catheter position according to facility protocol and best practice guidelines.
- Replace the Clik-FIX device at least every 7 days or per facility protocol.

INSTRUCTIONS FOR USE

1. PREP

Prepare and cleanse insertion site and surrounding securement area according to facility protocol. Allow the area to completely dry. Establish vascular access according to facility protocol or remove previous dressing from catheter.

2. PLACE FOAM BASE

After vascular access is established or previous dressing is removed, open the device and carefully slide the foam base pad under the Luer lock connection* / tubing (Figure 2).

*If a Luer lock connection is present, secure the Luer lock connection. If no Luer lock connection is present, secure the tubing.

3. REMOVE RELEASE PAPER

Remove the release paper from the underside of the foam base one side at a time (Figure 3). Lightly press down to adhere to skin.

4. PEEL, ALIGN, AND PRESS

Peel release paper off the back of the securement strap while aligning the window over the Luer lock connection / tubing (Figure 4). Lightly press down to adhere.

5. COMPLETE DRESSING

After the Clik-FIX device is adhered to the skin, follow facility protocol for placement of dressing. Date and time per facility protocol.

REMOVAL

1. REMOVE TRANSPARENT DRESSING

Following facility protocol and stabilizing the skin, carefully remove the transparent dressing. Temporarily secure the catheter during the dressing change with the provided sterile foam tape strip or according to facility protocol.

2. REMOVE SECUREMENT STRAP

While stabilizing the catheter, carefully peel off the securement strap from the Luer lock connection / tubing by lifting at one edge and slowly removing the entire strap.

3. REMOVE DEVICE

Slowly peel back the edge of the foam base pad from under the Luer lock connection / tubing. If resistance is met, use an alcohol prep pad at the interface between the pad and skin surface to weaken the adhesive.

STERILE EO

Sterilized using ethylene oxide



Do not use if package is damaged



Do not resterilize



Single use



Consult Electronic Instructions for Use
www.bbraunusa.com

Rx only

A4809090-4 REV. 2/24

Patent: www.bbraunusa.com/patents

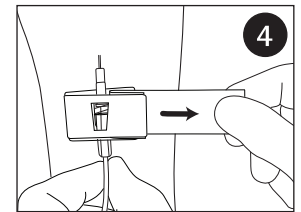
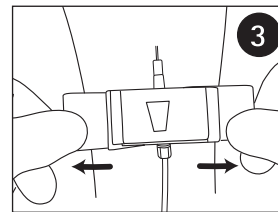
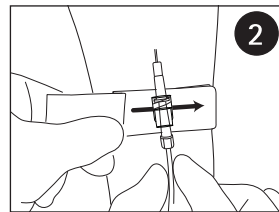
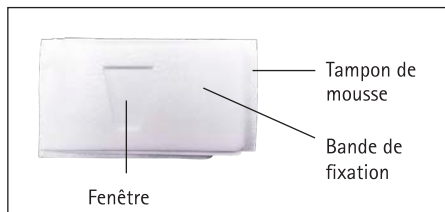
Not made with natural rubber latex or phthalates.

B. Braun Medical Inc.
Bethlehem, PA 18018-3524 USA
1-800-227-2862

B | BRAUN

Clik-FIX®

Dispositif de fixation universel pour embase/Luer Lock (enfants)



REF LLS-1024B

DESCRIPTION

Le dispositif de fixation universel Clik-FIX pour embase/cathéters avec connexion Luer Lock (enfants) de B. Braun Medical est un dispositif de fixation adhésif conçu pour assurer la fixation et la stabilisation des cathéters intravasculaires et des connexions de cathéters, ainsi que de diverses tubulures.

INDICATIONS

Ce dispositif vise à stabiliser la plupart des cathéters intravasculaires avec une connexion Luer Lock, ainsi que diverses tubulures.

CONTRE-INDICATIONS

Ne pas utiliser le dispositif sur une peau compromise (c'est-à-dire plaies ouvertes,

brûlures, lésions, éruptions cutanées, autres irritations et [ou] allergies connues à l'adhésif / au ruban adhésif ou peau hypersensible).

EFFETS INDÉSIRABLES

Irritation cutanée.

MISES EN GARDE ET PRÉCAUTIONS

- Suivre le protocole de l'établissement lors de la mise en place et du retrait du dispositif. Prendre les précautions universelles.
- Ne pas utiliser le dispositif Clik-FIX chez des patients allergiques aux adhésifs ni sur une peau non adhérente.
- Ne pas mettre d'alcool, d'acétone ou tout autre produit liquide directement sur le dispositif Clik-FIX en cours d'usage, car une telle application pourrait affaiblir le dispositif.

- Veiller à réduire au minimum les manipulations et les déplacements du cathéter lors de la mise en place et du retrait du dispositif Clik-FIX.
- Préparer la surface de la peau conformément au protocole de l'établissement. Enlever l'huile et l'humidité de la zone d'application et la laisser sécher complètement.
- Inspecter régulièrement le dispositif Clik-FIX, le site d'insertion et la position du cathéter conformément au protocole de l'établissement et aux lignes directrices sur les pratiques exemplaires.
- Remplacer le dispositif Clik-FIX au moins tous les 7 jours ou selon le protocole de l'établissement.

MODE D'EMPLOI

1. PRÉPARER

Préparez et nettoyez le site d'insertion et la zone de fixation environnante conformément au protocole de l'établissement. Laissez la zone sécher complètement. Établissez un accès vasculaire conformément au protocole de l'établissement ou enlevez le pansement précédent du cathéter.

2. PLACER LE TAMPON DE MOUSSE

Une fois l'accès vasculaire établi ou le pansement précédent enlevé, ouvrez le dispositif et faites glisser délicatement le tampon de mousse sous la connexion Luer Lock* / tubulure (figure 2).

* Fixez la connexion Luer Lock (si elle est présente). S'il n'y a pas de connexion Luer Lock, fixez la tubulure.

3. ENLEVER LE PAPIER DE PROTECTION

Enlevez le papier de protection de la face inférieure du tampon de mousse, un côté à la fois (figure 3). Appuyez légèrement pour bien faire adhérer à la peau.

4. DÉCOLLER, ALIGNER ET APPUYER

Décolliez le papier de protection au dos de la bande de fixation en alignant la fenêtre avec la connexion Luer Lock/tubulure (figure 4). Appuyez légèrement pour bien faire adhérer.

5. ACHEVER LE PANSEMENT

Une fois le dispositif Clik-FIX collé à la peau, suivez le protocole de l'établissement pour mettre en place un pansement. Indiquez la date et l'heure selon le protocole de l'établissement.

RETRAIT

1. ENLEVER LE PANSEMENT TRANSPARENT

Conformément au protocole de l'établissement et en maintenant la peau bien stable, enlevez délicatement le pansement transparent. Fixez temporairement le cathéter pendant le changement de pansement à l'aide de la bande de mousse stérile fournie ou conformément au protocole de l'établissement.

2. ENLEVER LA BANDE DE FIXATION

Tout en maintenant le cathéter bien stable, détachez avec précaution la bande de fixation de la connexion Luer Lock/tubulure en soulevant un bord et en retirant lentement toute la bande.

3. ENLEVER LE DISPOSITIF

Décolliez lentement le bord du tampon de mousse en tirant par-dessous la connexion Luer Lock/tubulure. En cas de résistance, utilisez un tampon imbibé d'alcool entre le tampon et la surface de la peau pour faciliter le décollement de l'adhésif.

STERILE EO



Stérilisé à l'oxyde d'éthylène

Ne pas utiliser si l'emballage est endommagé



Ne pas restériliser



Usage unique



Consulter la version électronique du mode d'emploi
www.bbraun.ca

RX uniquement

A4809090-4 REV. 2/24

Brevet : www.bbraunusa.com/patents

Sans phtalates ni latex de caoutchouc naturel

B. Braun Medical Inc.
Bethlehem, PA 18018-3524 USA
1-800-227-2862

B | BRAUN