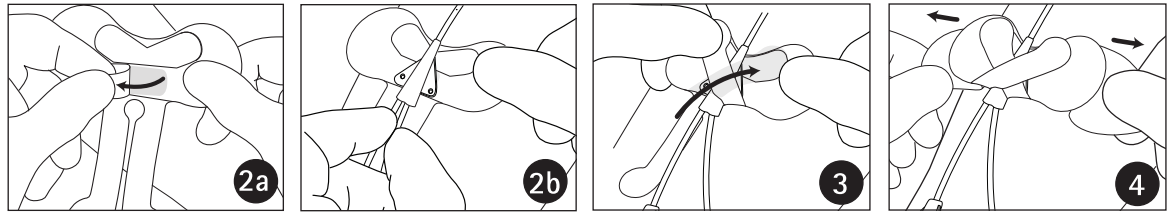
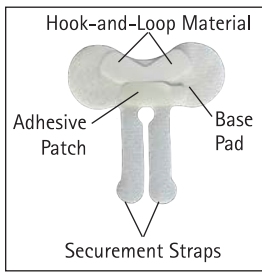


Clik-FIX[®] Soft PICC / Central Catheter Securement Device



REF WCS-1006B

DESCRIPTION

The B. Braun Medical Clik-FIX Soft PICC / Central Catheter Securement Device is an adhesive securement device (ASD) designed to provide securement and stabilization to peripherally inserted central catheters (PICCs), central catheters, and midline catheters with wings.

INDICATIONS

The Clik-FIX Soft PICC/Central Catheter Securement Device is intended to stabilize PICCs, central catheters, and midline catheters with wings.

CONTRAINDICATIONS

Do not use the device on compromised skin (i.e., open wounds, burns, lesions, rash, or other irritation and/or patients with known tape or adhesive allergies or hypersensitive skin).

ADVERSE REACTIONS

Skin irritation.

WARNING AND PRECAUTIONS

- Follow facility protocol when placing and removing the device. Observe universal precautions.
- Do not use a Clik-FIX device on patients who are allergic to adhesives and on non-adherent skin.

- Do not apply alcohol, acetone, or other liquid agent directly on the Clik-FIX device when in use, as it can weaken the device.
- During application and removal of the Clik-FIX device, take care to minimize manipulation and movement of the catheter.
- Prepare the skin surface according to facility protocol. Remove oil and moisture from application area and allow the area to completely dry.
- Routinely inspect the Clik-FIX device, insertion site, and catheter position according to facility protocol and best practice guidelines.
- Replace the Clik-FIX device at least every 7 days or per facility protocol.

INSTRUCTIONS FOR USE

1. PREP

Prepare and cleanse insertion site and surrounding securement area according to facility protocol. Allow the area to completely dry. Establish vascular access according to facility protocol or remove previous dressing from catheter.

2. PLACE

Remove the small release paper on the top side of the device to expose the slightly tacky adhesive patch (Figure 2a). Orient the Clik-FIX device so the straps point away from the insertion site. Carefully place the device under the wings of the catheter, ensuring that the bottom of the wings are flush with the bottom edge of the device (Figure 2b). Lightly press catheter wings to base of device.

3. SECURE STRAPS

Carefully fold one securement strap diagonally over the wings of the catheter, securing it to the hook-and-loop material on the base of the device. The strap should be snug against the back of the catheter wing. Cross the other strap diagonally over the first one and secure to the hook-and-loop base (Figure 3). Lightly press on the straps to adhere.

4. ADHERE TO SKIN

Remove the release paper from the underside of the device one side at a time (Figure 4). Lightly press to adhere to the skin.

5. COMPLETE DRESSING

After the Clik-FIX device is adhered to the skin, follow facility protocol for placement of dressing. Date and time per facility protocol.

REMOVAL

1. REMOVE TRANSPARENT DRESSING

Following facility protocol and stabilizing the skin, carefully remove the transparent dressing. Temporarily secure the catheter during the dressing change with the provided sterile foam tape strip or according to facility protocol.

2. DETACH STRAPS

Detach the top hook-and-loop strap from the base of the device, then detach the other strap.

3. REMOVE WINGS

While securing the insertion site according to your facility protocol, gently "roll" the catheter wings off the adhesive patch starting with one side of the wings.

4. REMOVE DEVICE

While securing the insertion site, remove the adhesive pad from the skin by peeling the pad gently away from the skin surface. If difficulty is encountered, use your facility's protocol for adhesive removal to weaken the adhesive at the interface between the device and the skin to loosen adhesive. Continue to carefully remove.

STERILE EO

Sterilized using ethylene oxide



Do not use if package is damaged



Do not resterilize



Single use



Consult Electronic Instructions for Use
www.bbraunusa.com

Rx only

A4809093-3 REV. 3/24

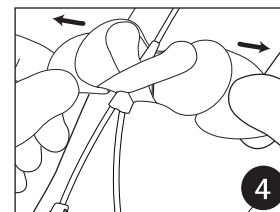
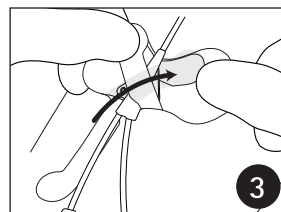
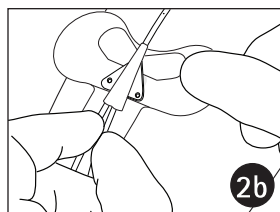
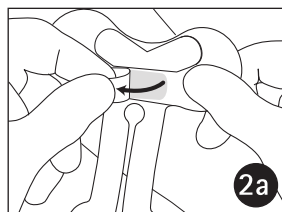
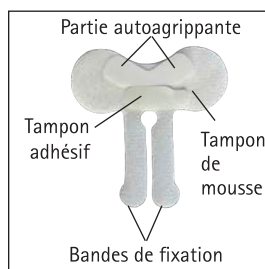
Patent: www.bbraunusa.com/patents

Not made with natural rubber latex or phthalates.

B. Braun Medical Inc.
Bethlehem, PA 18018-3524 USA
1-800-227-2862

B | BRAUN

Dispositif de fixation Clik-FIX® souple pour CCIP/cathéters centraux



REF WCS-1006B

DESCRIPTION

Le dispositif de fixation Clik-FIX souple pour cathéters centraux insérés par voie périphérique (CCIP)/cathéters centraux de B. Braun Medical est un dispositif de fixation adhésif conçu pour assurer la fixation et la stabilisation des CCIP, des cathéters centraux et des cathéters mi-longs avec ailettes.

INDICATIONS

Ce dispositif vise à assurer la stabilisation des CCIP, des cathéters centraux et des cathéters mi-longs avec ailettes.

CONTRE-INDICATIONS

Ne pas utiliser le dispositif sur une peau compromise (c'est-à-dire plaies ouvertes, brûlures, lésions,

éruptions cutanées, autres irritations et [ou] allergies connues à l'adhésif/au ruban adhésif ou peau hypersensible).

EFFETS INDÉSIRABLES

Irritation cutanée.

MISES EN GARDE ET PRÉCAUTIONS

- Suivre le protocole de l'établissement lors de la mise en place et du retrait du dispositif. Prendre les précautions universelles.
- Ne pas utiliser le dispositif Clik-FIX chez des patients allergiques aux adhésifs ni sur une peau non adhérente.
- Ne pas mettre d'alcool, d'acétone ou tout autre produit liquide directement sur le dispositif Clik-FIX en cours d'usage, car une telle application pourrait affaiblir le dispositif.

- Veiller à réduire au minimum les manipulations et les déplacements du cathéter lors de la mise en place et du retrait du dispositif Clik-FIX.
- Préparer la surface de la peau conformément au protocole de l'établissement. Enlever l'huile et l'humidité de la zone d'application et la laisser sécher complètement.
- Inspecter régulièrement le dispositif Clik-FIX, le site d'insertion et la position du cathéter conformément au protocole de l'établissement et aux lignes directrices sur les pratiques exemplaires.
- Remplacer le dispositif Clik-FIX au moins tous les 7 jours ou selon le protocole de l'établissement.

MODE D'EMPLOI

1. PRÉPARER

Préparez et nettoyez le site d'insertion et la zone de fixation environnante conformément au protocole de l'établissement. Laissez la zone sécher complètement. Établissez un accès vasculaire conformément au protocole de l'établissement ou enlevez le pansement précédent du cathéter.

2. METTRE EN PLACE

Enlevez le petit papier de protection situé sur la face supérieure du dispositif afin d'exposer le tampon adhésif légèrement collant (figure 2a). Orientez le dispositif Clik-FIX de manière à ce que les bandes pointent en direction opposée du site d'insertion. Placez soigneusement le dispositif sous les ailettes du cathéter en veillant à ce que le bas des ailettes soit au même niveau que le bord inférieur du dispositif (figure 2b). Appuyez légèrement sur les ailettes du cathéter à l'embase du dispositif.

3. FIXER LES BANDES

Pliez soigneusement une bande de fixation en diagonale sur les ailes du cathéter en la fixant à la partie autoagrippante de la base du dispositif. La bande doit être bien ajustée à l'arrière de l'ailette du cathéter. Croisez l'autre bande en diagonale sur la première et fixez-la à la base autoagrippante (figure 3). Appuyez légèrement sur les bandes pour les faire adhérer.

4. ADHÉRER À LA PEAU

Enlevez le papier de protection de la face inférieure du dispositif, un côté à la fois (figure 4). Appuyez légèrement pour bien faire adhérer à la peau.

5. ACHEVER LE PANSEMENT

Une fois le dispositif Clik-FIX collé à la peau, suivez le protocole de l'établissement pour mettre en place un pansement. Indiquez la date et l'heure selon le protocole de l'établissement.

RETRAIT

1. ENLEVER LE PANSEMENT TRANSPARENT

Conformément au protocole de l'établissement et en maintenant la peau bien stable, enlevez délicatement le pansement transparent. Fixez temporairement le cathéter pendant le changement de pansement à l'aide de la bande de mousse stérile fournie ou conformément au protocole de l'établissement.

2. DÉTACHER LES BANDES

Détachez la bande autoagrippante supérieure de la base du dispositif, puis détachez l'autre bande.

3. ENLEVER LES AILETTES

Tout en sécurisant le site d'insertion conformément au protocole de votre établissement, faites « rouler » doucement les ailettes du cathéter hors du tampon adhésif en commençant par un côté des ailettes.

4. ENLEVER LE DISPOSITIF

Tout en sécurisant le site d'insertion, retirez le tampon adhésif de la peau en le décollant doucement de la surface de la peau. Si vous éprouvez des difficultés, suivez le protocole de retrait d'adhésif de votre établissement pour décoller l'adhésif entre le dispositif et la peau. Continuez de le décoller avec précaution.

STERILE EO



Stérilisé à l'oxyde d'éthylène

Ne pas utiliser si l'emballage est endommagé



Ne pas restériliser



Usage unique



Consulter la version électronique du mode d'emploi
www.bbraun.ca

RX uniquement

A4809093-3 REV. 3/24

Brevet : www.bbraunusa.com/patents
Sans phtalates ni latex de caoutchouc naturel

B. Braun Medical Inc.
Bethlehem, PA 18018-3524 USA
1-800-227-2862

B | BRAUN